

- | | | |
|-----------|----------------------------|----|
| RU | Инструкция по эксплуатации | 2 |
| UK | Інструкція | 16 |

Стиральная машина
Пральна машина

USER MANUAL

ZWP 582
ZWQ 5104
ZWQ 5105

la vita è bella
ZANUSSI
<http://rembitteh.ru/>
ITALIAN SINCE 1916

Сведения по технике безопасности _____	2	Проблемы при работе _____	10
Описание изделия _____	3	Средства для стирки и добавки _____	12
Первое использование _____	5	Технические данные _____	12
Ежедневное использование _____	5	Показатели потребления _____	13
Программы стирки _____	7	Установка _____	13
Уход и очистка _____	9	Охрана окружающей среды _____	15

Право на изменения сохраняется.



Сведения по технике безопасности

Перед установкой и эксплуатацией Вашей машины внимательно прочтите следующие пункты. Храните это руководство пользователя рядом с машиной.

Общие правила техники безопасности

- Не модифицируйте и не пытайтесь модифицировать эту стиральную машину. Это может быть опасным.
- Проверьте, что перед запуском стирки с вещей были сняты или вытащены из их карманов какие бы то ни было монеты, булавки, заколки, винты и прочие подобные предметы. Если их не удалить, они могут серьезно повредить стиральную машину.
- Закладывайте рекомендованное количество моющих средств.
- Небольшие вещи (носки, ремешки и т.п.) укладывайте все вместе в небольшой льняной мешочек или наволочку.
- После того, как закончите стирку, извлеките вилку из розетки и закройте вентиль наливного шланга.
- Перед чисткой или техобслуживанием обязательно отключайте машину.
- Не стирайте в машине порванные или недошитые вещи, а также вещи с проводным каркасом.

Установка

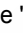
- Распакуйте или попросите, чтобы машину распаковали, сразу после доставки. Проверьте, не повреждена ли машина

снаружи. Сообщите своему поставщику о любых транспортных повреждениях.

- Перед установкой машины вывинтите все транспортировочные винты и удалите всю упаковку.
- Подключение к водопроводу должно выполняться квалифицированным сантехником.
- Если для подключения к электрической сети стиральная машина должна быть каким-либо образом адаптирована, обратитесь к квалифицированному электрику.
- Проследите, чтобы после установки электрический кабель не был поврежден.
- Если машина устанавливается на ковровое покрытие, проверьте, чтобы ковер не перекрывал вентиляционные каналы в основании машины.
- Машина, чтобы соответствовать правилам, должна быть оборудована вилкой с заземлением.
- Перед включением Вашей машины в электросеть внимательно прочтите инструкции в главе "Подключение к электросети".
- Замена электрического кабеля должна выполняться только уполномоченным специалистом.
- Изготовитель не может нести ответственность за какое бы то ни было повреждение, возникшее в результате некорректной установки.

Меры предосторожности для предотвращения замерзания

Если температура в помещении, в котором установлена машина, может опуститься ниже 0°С, следует принять следующие меры предосторожности:

- Закройте водопроводный кран и отсоедините наливной шланг.
- Поместите концы наливного шланга и сливного шланга в установленный на полу тазик.
- Выберите программу "Слив" и дайте ей дойти до конца.
- Отключите машину от сети, повернув селектор программ в положение "Стоп" .
- Выньте вилку сетевого шнура машины из розетки.
- Снова присоедините наливной и сливной шланги.

Таким образом, вода, оставшаяся в шлангах, будет слита: это предотвратит образование льда, который мог бы привести к выходу вашей машины из строя.

Перед следующим включением убедитесь, что машина установлена в таком месте, в котором температура не будет опускаться ниже нуля.

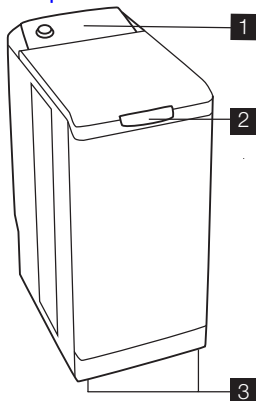
Эксплуатация

- Ваша машина предназначена для обычного бытового применения. Не по-

льзуйтесь машиной в коммерческих, промышленных или каких-либо других целях.

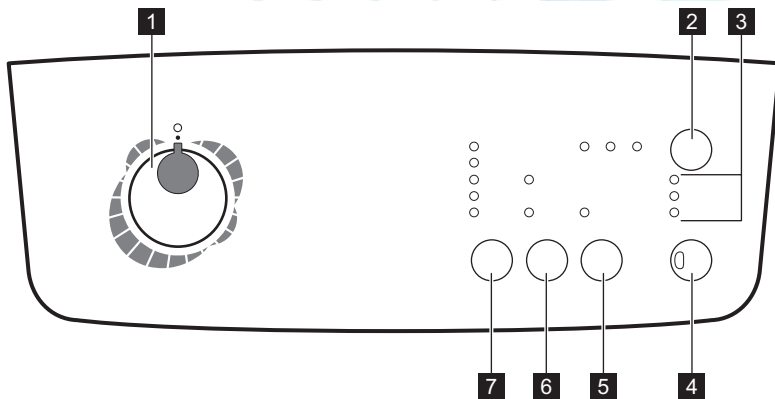
- Перед стиркой любой вещи просмотрите инструкции на ее ярлыке.
- Не закладывайте в машину вещи, на которых были пятна, обработанные керосином, спиртом, трихлорэтиленом и т.д. В случае применения таких пятновыводителей перед тем, как помещать вещи в барабан, убедитесь, что они полностью высохли.
- Освободите карманы и разверните белье.
- Данное изделие не предназначено для эксплуатации лицами (включая детей) с ограниченными физическими, сенсорными или умственными способностями, с недостаточным опытом или знаниями без присмотра отвечающего за их безопасность лица или получения от него соответствующих инструкций, позволяющих им безопасно эксплуатировать устройство. Необходимо присматривать за детьми и не разрешать им играть с машиной.

Описание изделия



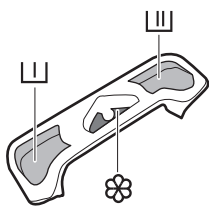
- 1** Панель управления
- 2** Ручка крышки
- 3** Регулировочная ножка

Панель управления



- 1** Селектор программ
- 2** Кнопка «ЗАДЕРЖКА СТАРТА»
- 3** Индикаторы выполнения цикла
- 4** Кнопка «СТАРТ/ПАУЗА»

- 5** Кнопка «ДОПОЛНИТЕЛЬНОЕ ПОЛОСКАНИЕ»
- 6** Кнопка «ОПЦИИ»
- 7** Кнопка «ОТЖИМ»



- | Предварительная стирка
- || Стирка
- ⊗ Смягчитель (не заполняйте выше метки «МАКС» **М**)

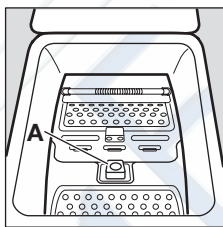
Первое использование

- i** • Убедитесь в том, что подключение машины к электросети, водопроводу и канализации выполнено в соответствии с инструкциями по установке.
- Извлеките из барабана пенопластовую вставку и все прочие предметы.
- Произведите первый цикл стирки с добавлением средства для стирки при температуре 90°C без загрузки в барабан белья. Это удалит загрязнения бака и барабана, которые могли остаться после изготовления прибора.

Ежедневное использование

Загрузка белья

- Откройте крышку машины.
- Откройте барабан, нажав запирающую кнопку **A**: Автоматически откроются две створки.
- Загрузите белье, закройте барабан и крышку стиральной машины.



! **ВНИМАНИЕ!** Перед закрыванием крышки стиральной машины проверьте, чтобы барабан был закрыт как следует:

- Когда обе створки закрыты,
- запирающая кнопка **A** поднимается.

Дозировка моющих средств

Засыпьте соответствующее количество стирального порошка в отделения стирки □||| и предварительной стирки □|, если была выбрана функция «Предварительная

стирка». При необходимости засыпьте в отделение смягчитель для ткани ⊗.

Выбор программы

Поверните селектор программ на нужную программу. Кнопка "Пуск/Пауза" начнет мигать зеленым светом.


Если вы повернете селектор программ на другую программу во время выполнения цикла, машина проигнорирует эту вновь выбранную программу. Кнопка "Пуск/Пауза" несколько секунд будет мигать красным светом.

Выбор скорости отжима

Нажмите несколько раз на кнопку Отжим для изменения скорости отжима, если хотите, чтобы отжим белья был выполнен со скоростью, отличной от той, которая предложена прибором для данной программы. Можно также выбрать функцию «Остановка с водой в баке» □ или «Без отжима» ⊗.


Информацию о максимально допустимых скоростях отжима см. в разделе «Программы стирки».

Ремонт стиральных машин<http://rembitteh.ru/>

Остановка с водой в баке  При выборе этой функции вода после последнего полоскания не сливается для предотвращения образования складок на белье.

Без отжима 

При выборе этой функции все этапы отжима отменяются и заменяются сливом во избежание образования складок на белье. Рекомендуется для особо деликатных тканей.

В конце программы, если выбрана остановка с водой в баке , для завершения цикла и слива воды следует выбрать программу «Отжим» или «Слив».

Выбор функций

После выбора программы и перед нажатием кнопки «Старт/Пауза» следует выбрать определенные функции (см. раздел «Таблица программ»). Нажмите на требуемую кнопку (кнопки): при этом загорятся соответствующие индикаторы. При повторном нажатии индикаторы погаснут. В случае выбора функции, несовместимой с выбранной программой, замигает красный индикатор кнопки «Старт/Пауза».

Функция «Предварительная стирка»

Данный прибор выполняет предварительную стирку при максимальной температуре 30°C.

Функция «Быстрая стирка»

Время стирки будет сокращено в зависимости от выбранной программы.

Функция «Дополнительное полоскание»

Стиральная машина добавит одно или несколько полосканий во время цикла. Данную функцию рекомендуется использовать людям с чувствительной кожей и в регионах с мягкой водой.


«Задержка старта»

Эта дополнительная функция позволяет отложить пуск программы стирки на 3, 6

или 9 часов. Для этого нужно нажать на кнопку «Задержка старта».

В любое время до нажатия кнопки «Старт/Пауза» можно изменить или отменить время задержки пуска, нажав на кнопку «Задержка старта» еще раз (когда все индикаторы погаснут, программа стирки начнется немедленно).



При необходимости изменения или отмены задержки пуска после нажатия кнопки «Старт/Пауза» действуйте следующим образом:

- Чтобы отменить задержку старта или запустить цикл немедленно, нажмите на кнопку «Старт/Пауза», а затем на кнопку «Задержка старта». Для запуска цикла нажмите кнопку «Старт/Пауза».
- Для того, чтобы изменить продолжительность задержки, следует повернуть селектор через положение «Стоп»  и снова задать нужный цикл.

В течение времени задержки пуска крышка будет заблокирована. Если необходимо ее открыть, сначала переведите машину в режим паузы, нажав на кнопку «Старт/Пауза». После того, как Вы опять закроете крышку, нажмите на кнопку «Старт/Пауза».

Запуск программы

Для запуска цикла нажмите на кнопку «Старт/Пауза». Включится соответствующий зеленый индикатор. В ходе выполнения цикла селектор программ остается неподвижным – это нормально. Включен индикатор, соответствующий текущему циклу.

 + : Предварительная стирка + Основная стирка

 + : Полоскания + Отжим

→|: Завершение цикла

Прерывание программы**Добавление белья в течение первых 10 минут**

Нажмите кнопку «Старт/Пауза»: соответствующий индикатор будет мигать зеленым, а машина перейдет в режим паузы. После того, как машина остановится, дверцу можно будет открыть только через 2

<http://rembitteh.ru/>

Ремонт стиральных машин <http://rembitteh.ru/>
 минуты. Чтобы продолжить выполнение программы, нажмите кнопку «Пуск/Пауза» еще раз.

Изменение выполняемой программы

Перед тем, как внести изменения в выполняемую программу, следует перевести машину в режим паузы, нажав кнопку «Пуск/Пауза». Если внести изменения невозможно, то кнопка «Пуск/Пауза» несколько секунд будет мигать красным светом. Если всё ещё желательно изменить программу, то следует отменить текущую программу (см. ниже).

Отмена программы

Чтобы отменить программу, поверните селектор программ в положение «Стоп». ○

Завершение программы

Стиральная машина остановится автоматически, индикатор кнопки «Старт/Пауза» погаснет и загорится индикатор «Окончание цикла» →| . Дверцу можно открыть только через 2 минуты после остановки машины. Поверните селектор программ в положение «Стоп» ○ . Извлеките белье. Выньте вилку из розетки и закройте водопроводный кран.

i **Режим ожидания:** по окончании программы через несколько минут включается система энергосбережения и заго-

рается соответствующий индикатор. Нажатие любой кнопки машины выводит ее из режима энергосбережения.

Программы стирки

Программа / Тип ткани	Загрузка	Доступные функции
Хлопок (30°C – 90°C): изделия из белой или цветной ткани, например, рабочая одежда средней степени загрязненности, постельное белье, скатерти, нижнее белье, полотенца. Макс. скорость отжима: 850 об/мин для модели ZWP 582 / 1000 об/мин для модели ZWQ 5104, ZWQ 5105	6 кг	«Без отжима», «Остановка с водой в баке», «Быстрая стирка», «Предварительная стирка», «Дополнительное полоскание», «Задержка старта»
Хлопок Эко (40°C и 60°C): изделия из белой или цветной ткани, например, рабочая одежда средней степени загрязненности, постельное белье, скатерти, нижнее белье, полотенца. Макс. скорость отжима: 850 об/мин для модели ZWP 582 / 1000 об/мин для модели ZWQ 5104, ZWQ 5105	6 кг	«Без отжима», «Остановка с водой в баке», «Предварительная стирка», «Дополнительное полоскание», «Задержка старта».
Синтетика (30°C – 60°C): изделия из синтетических тканей, нижнее белье, цветное белье, не требующие глажки блузки и сорочки. Макс. скорость отжима: 850 об/мин для модели ZWP 582 / 900 об/мин для модели ZWQ 5104, ZWQ 5105	2,5 кг	«Без отжима», «Остановка с водой в баке», «Быстрая стирка», «Предварительная стирка», «Дополнительное полоскание», «Задержка старта»

Программа / Тип ткани	Загрузка	Доступные функции
Легкая глажка (40°C): стирка изделий из хлопка и синтетики. Уменьшает образование складок, тем самым облегчая глажку. Макс. скорость отжима: 850 об/мин для модели ZWP 582 / 900 об/мин для модели ZWQ 5104, ZWQ 5105	1 кг	«Без отжима», «Остановка с водой в баке», «Предварительная стирка», «Дополнительное полоскание», «Задержка старта».
Деликатные ткани (30°C–40°C): любые вещи из тонких тканей, например, занавески. Макс. скорость отжима: 700 об/мин	2,5 кг	«Без отжима», «Остановка с водой в баке», «Быстрая стирка», «Предварительная стирка», «Дополнительное полоскание», «Задержка старта»
Ручная стирка (30°C–40°C): стирка очень деликатных вещи с ярлыком «ручная стирка». Макс. скорость отжима: 850 об/мин для модели ZWP 582 / 1000 об/мин для модели ZWQ 5104, ZWQ 5105	1 кг	«Без отжима», «Остановка с водой в баке», «Задержка старта»
Шерсть (40°C): шерстяные вещи, которые можно стирать в стиральной машине и на которых есть ярлыки «чистая натуральная шерсть, машинная стирка, не садится». Макс. скорость отжима: 850 об/мин для модели ZWP 582 / 1000 об/мин для модели ZWQ 5104, ZWQ 5105	1 кг	«Без отжима», «Остановка с водой в баке», «Задержка старта»
Спорт интенсивная (40°C): Для сильно- и среднезагрязненной верхней спортивной одежды. Машина автоматически выполнит предварительную стирку для удаления пятен грязи перед тем, как приступить к основной стирке. ¹⁾ Макс. скорость отжима: 850 об/мин для модели ZWP 582 / 900 об/мин для модели ZWQ 5104, ZWQ 5105	2,5 кг	«Без отжима», «Остановка с водой в баке», «Дополнительное полоскание», «Задержка старта».
Шторы (40°C): стирка занавесок. Добавляется дополнительная функция «Предварительная стирка». Макс. скорость отжима: 700 об/мин	2,5 кг	«Без отжима», «Остановка с водой в баке», «Дополнительное полоскание», «Задержка старта».

Программа / Тип ткани	Загрузка	Доступные функции
Полоскание: эту программу можно использовать для полоскания вещей, выстиранных вручную. Макс. скорость отжима: 850 об/мин для модели ZWP 582 / 1000 об/мин для модели ZWQ 5104, ZWQ 5105	6 кг	«Без отжима», «Остановка с водой в баке», «Дополнительное полоскание», «Задержка старта».
Слив: цикл слива воды после функции «Остановка с водой в баке».	6 кг	
Отжим: Выполнение цикла отжима со скоростью до 850 об/мин в случае модели ZWP 582/ 1000 об/мин для модели ZWQ 5104, ZWQ 5105 после функции «Остановка с водой в баке».	6 кг	Задержка старта

1) Рекомендуется не добавлять моющее средство для предварительной стирки.

Уход и очистка

Перед чисткой извлеките вилку из розетки.

Удаление накипи

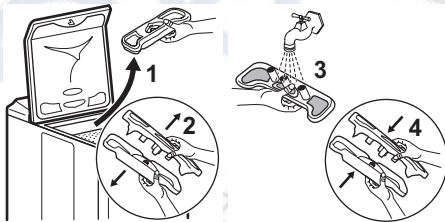
Для удаления накипи используйте соответствующее некорродирующее средство, предназначенное для стиральных машин. Прочтите рекомендации изготовителя в отношении дозировки и частоты использования.

Внешние поверхности

Внешние поверхности машины мойте теплой водой с моющим средством. Не допускается использование этилового спирта, растворителей или подобных материалов.

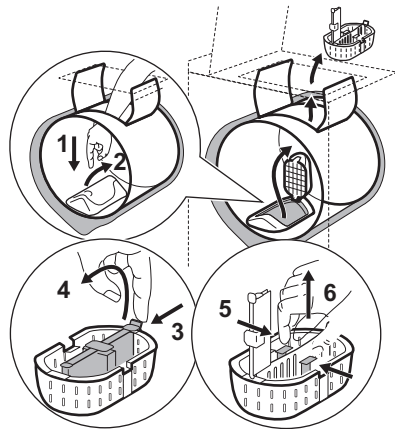
Дозатор моющих средств

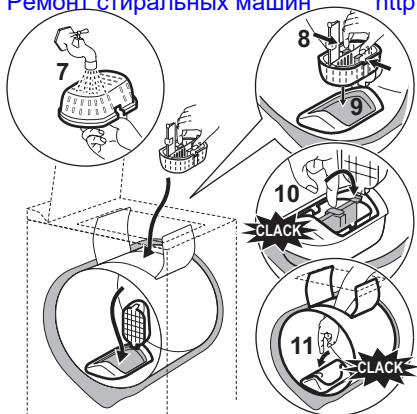
Для очистки действуйте следующим образом:



Сливной фильтр

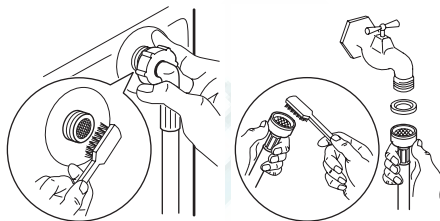
Регулярно очищайте сливной фильтр, расположенный на дне барабана:





Фильтры наливного шланга

Для очистки действуйте следующим образом:



Проблемы при работе

Перед отгрузкой с завода прибор проходит многочисленные испытания. Тем не менее, в случае обнаружения неисправности

перед обращением в сервисный центр ознакомьтесь с приведенными ниже разделами.

Неисправность	Возможные причины
Прибор не запускается или не наполняется водой.	<ul style="list-style-type: none"> • Прибор не включен в электросеть, неисправна электропроводка, отсутствует питание в системе электроснабжения. • Неплотно закрыты крышка и створки барабана. • Неверно выбрана команда пуска программы. • Отключена вода, закрыт вентиль подачи воды. • Загрязнены фильтры наливного шланга (см. «Уход и очистка»).
Прибор наполняется водой, но вода сразу сливается.	<ul style="list-style-type: none"> • U-образная часть системы слива расположена слишком низко (см. «Установка»).
Прибор не переходит к этапу полоскания или не сливает воду.	<ul style="list-style-type: none"> • Сливной шланг засорен или перегнут. • Забит фильтр слива (см. «Уход и очистка»). • Сработал датчик дисбаланса: Белье неравномерно распределено в барабане. • Была выбрана программа «Слив», либо функции «Ночной цикл» или «Остановка с водой в баке»; • U-образная часть слива установлена на неверной высоте.
Прибор не производит отжим.	<ul style="list-style-type: none"> • Имеет место дисбаланс при отжиге. Добавьте еще белья или вручную распределите вещи в барабане.

Неисправность	Возможные причины
Вода вокруг прибора.	<ul style="list-style-type: none"> • Чрезмерное пенообразование и переполнение бака, вызванные избыточным количеством средства для стирки. • Выбранное средство для стирки не предназначено для использования в стиральных машинах. • Неверно подключена U-образная часть слива. • Протекает наливной шланг.
Результаты стирки неудовлетворительны.	<ul style="list-style-type: none"> • Выбранное средство для стирки не предназначено для использования в стиральных машинах. • Слишком много белья в барабане. • Выбран неподходящий цикл стирки. • Недостаточно моющего средства.
Чрезмерная вибрация и шум прибора.	<ul style="list-style-type: none"> • Из прибора не удалена вся упаковка (см. «Установка»). • Прибор не выровнен по горизонтали и не сбалансирован (см. «Установка»). • Прибор установлен слишком близко к стене или мебели. • Белье неравномерно распределено в барабане или его слишком мало. • Через некоторое время работы прибора шум исчезнет.
Цикл стирки продолжается слишком долго.	<ul style="list-style-type: none"> • Загрязнены фильтры наливного шланга (см. «Уход и очистка»). • Отключена подача воды или электроэнергии. • Сработал датчик перегрева двигателя. • Температура поступающей воды ниже обычного. • Сработала система безопасности по выявлению пенообразования (избыток средства для стирки), и стиральная машина приступила к сливу пены. • Сработал датчик дисбаланса: была добавлена дополнительная фаза для равномерного распределения белья в барабане.
Прибор останавливается во время выполнения цикла стирки.	<ul style="list-style-type: none"> • Неисправность в системе подачи воды или электропитания. • Выбрана функция «Остановка с водой в баке». • Открыты створки барабана.
По окончании цикла стирки крышка не открывается.	<ul style="list-style-type: none"> • Слишком высокая температура внутри барабана. • Блокировка крышки снимается через 1-2 минуты после завершения цикла.
При наполнении дозатора смягчитель попадает прямо в барабан.	<ul style="list-style-type: none"> • Чрезмерное количество смягчителя – выше отметки «МАКС».

Неисправность	Возможные причины
Сливной насос непрерывно работает, даже когда прибор выключен.	<ul style="list-style-type: none"> • Сработала система защиты от перелива. Выполните следующие операции: <ul style="list-style-type: none"> - закройте вентиль на линии впуска воды; - извлеките из прибора все белье и через 2 минуты отключите его от сети; - обратитесь в сервисный центр.
Кнопка «Старт/Пауза» ¹⁾ мигает красным цветом ²⁾ :	<ul style="list-style-type: none"> • Крышка не закрыта как следует. • Засорен фильтр на линии слива воды. • Сливной шланг засорен или перегнут. • Слишком высоко закреплен сливной шланг (см. «Установка»). • Засорен сливной насос. • Засорены напорные трубы. • Была отключена вода, был закрыт вентиль подачи воды.

1) В некоторых моделях может выдаваться звуковой сигнал

2) После устранения неисправности нажмите на кнопку «Старт/Пауза» для перезапуска прерванной программы.

Средства для стирки и добавки

Пользуйтесь только предназначенными для стиральных машин средствами для стирки и добавками. Смешивать различные типы средств для стирки не рекомендуется. Это может ухудшить результаты стирки. По использованию стиральных порошков ограничений нет. При выборе предварительной стирки жидкие средства для стирки использоваться не должны.

Если выбран цикл без предварительной стирки, налейте жидкое средство для стирки непосредственно в барабан, или используйте специальное дозирующее устройство, приложенное производителем средства для стирки. Таблетированные или иные средства для стирки должны закладываться в дозатор средств для стирки.

Технические данные

Габаритные размеры	Ширина / Высота / Глубина	400 / 850 / 600 мм
Подключение к электросети	Напряжение Общая мощность Предохранитель Частота	230 В 2300 Вт 10 А 50 Гц
Давление в водопроводной сети	минимальное максимальное	0,5 бар (0,05 МПа) 8 бар (0,8 МПа)
Уровень защиты от проникновения твердых частиц и влаги		IPX4
Водоснабжение ¹⁾		Холодная вода

Максимальная загрузка	Хлопок	6 кг
Скорость отжима	максимальное	850 об/мин (ZWP 582) 1000 об/мин (ZWQ 5104, ZWQ 5105)

1) Присоедините наливной шланг к водопроводному крану с резьбой 3/4".

Показатели потребления

Программа	Потребление электроэнергии (кВт·ч) ¹⁾	Потребление воды (литры) ¹⁾	Продолжительность программы (минуты) ¹⁾
Белый хлопок, 90°C	2.2	67	150
Хлопок, 60°C	1.3	62	145
Хлопок, 40°C	0.75	62	120
Синтетика, 40°C	0.65	48	80
Деликатные ткани, 30°C	0.3	53	60
Шерсть, 30°C	0.4	48	54
Ручная стирка, 30°C	0.4	48	54

1) Приведенные в данной таблице данные по нормам расхода являются ориентировочными. Они могут меняться в зависимости от объема и типа загрузки, температуры воды в водопроводной сети и комнатной температуры.

Стандартные программы для оценки класса энергопотребления

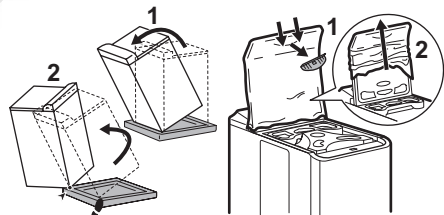
Хлопок 60°C Эконом и Хлопок 40°C Эконом – это стандартные программы для стирки изделий из хлопковых тканей обычной загрязненности. Они подходят для

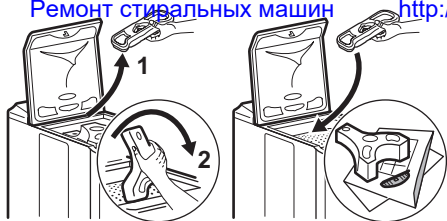
стирки изделий из хлопка обычной загрязненности и являются наиболее энергоэффективными программами для стирки этого типа белья в части экономии как электроэнергии, так и потребления воды. Они отвечают требованиям EN60456.

Установка

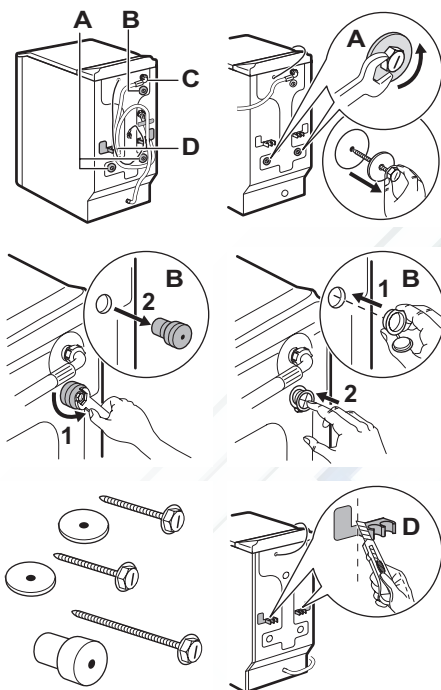
Перед первым использованием машины удалите всю защитную транспортировочную упаковку. Храните ее для возможной транспортировки в будущем: транспортировка машины без защитной транспортировочной упаковки может привести к повреждению внутренних компонентов и вызвать возникновение утечек и неисправностей. Машина также может быть повреждена в результате физического контакта.

Распаковка



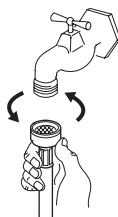
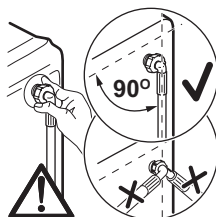


Снятие транспортировочной защиты



Сохраните транспортировочные болты на случай, если придется перевозить прибор.

Для установки прибора на одном уровне с находящимися рядом предметами мебели отрежьте эти пластиковые элементы.

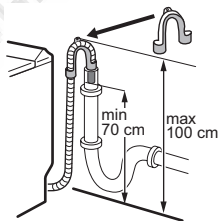


В случае необходимости передвиньте наливной шланг в направлении, показанном на рисунке. Для этого ослабьте зажимную гайку и расположите наливной шланг вниз, как показано на рисунке. Затяните зажимную гайку и проверьте соединение на отсутствие протечки.

Откройте водопроводный вентиль. Убедитесь в отсутствии протечек. Удлинять наливной шланг нельзя. Если он слишком короткий, проконсультируйтесь с сервисным центром

Слив

Присоедините U-образное колено к сливному шлангу. Точка подсоединения к сливному стояку (или месту слива в раковину) должна располагаться на высоте 70-100 см.



Обеспечьте надежное крепление. Для предотвращения возникновения сифонного эффекта конец сливного шланга должен находиться в воздухе (а не в воде).

Сливной шланг никогда не должен быть натянутым. Если он слишком короткий, обратитесь за консультацией в местный авторизованный сервисный центр.

Электрическое подключение

Стиральная машина должна подключаться только к однофазной сети напряжением 230 В. Проверьте номинал предохраните-

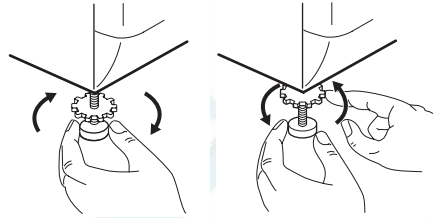
<http://rembitteh.ru/>

Ремонт стиральных машин <http://rembitteh.ru/>
 лей. 13 А на 230 В. Машина не должна подключаться через простой или с несколькими розетками удлинитель. Проверьте, что вилка заземлена и оборудована в соответствии с действующими положениями.


Размещение

Установите прибор на плоскую и твердую поверхность в вентилируемом месте. Проследите за тем, чтобы прибор не касался стены или мебели. Точное выравнивание



прибора по горизонтали позволяет предотвратить вибрации, шум и смещение прибора во время работы.



Охрана окружающей среды


Символ  на изделии или на его упаковке указывает, что оно не подлежит утилизации в качестве бытовых отходов. Вместо этого его следует сдать в соответствующий пункт приемки электронного и электрооборудования для последующей утилизации. Соблюдая правила утилизации изделия, Вы можете предотвратить причинение окружающей среде и здоровью людей потенциального ущерба, который возможен в противном случае, вследствие неподобающего обращения с подобными отходами. За более подробной информацией об утилизации этого изделия просьба обращаться к местным властям, в службу по вывозу и утилизации отходов или в магазин, в котором Вы приобрели изделие.

Утилизация изделия

 Все материалы, на которых имеется символ , являются перерабатываемыми.

Доставьте их в место сбора отходов (можно узнать в местном самоуправлении) для последующей переработки. При утилизации Вашей машины снимите с нее все детали, могущие быть опасными для окружающих: срежьте электрический кабель как можно ближе к машине.

Информация по охране окружающей среды

 С целью экономии воды и электроэнергии и, тем самым, защиты окружающей среды, мы рекомендуем:

- стремитесь использовать машину на полную загрузку.
- программы предварительной стирки и замачивания применяйте только для сильнозагрязненных вещей.
- используйте количество моющих средств с учетом жесткости воды, объема и степени загрязненности белья.



ME10

Дата производства данного изделия указана в серийном номере (serial number), где первая цифра номера соответствует последней цифре года производства, вторая и третья цифры номера – порядковому номеру недели. Например, серийный номер 11012345 означает, что изделие произведено на десятой неделе 2011 года.



Ремонт стиральных машин <http://rembitteh.ru/>

www.zanussi.com/shop

+7 (495) 215-14-41
+7 (903) 722-11-03



РемБитТех
Ремонт и установка бытовой техники

<http://rembitteh.ru/>

192985480-A-392011